

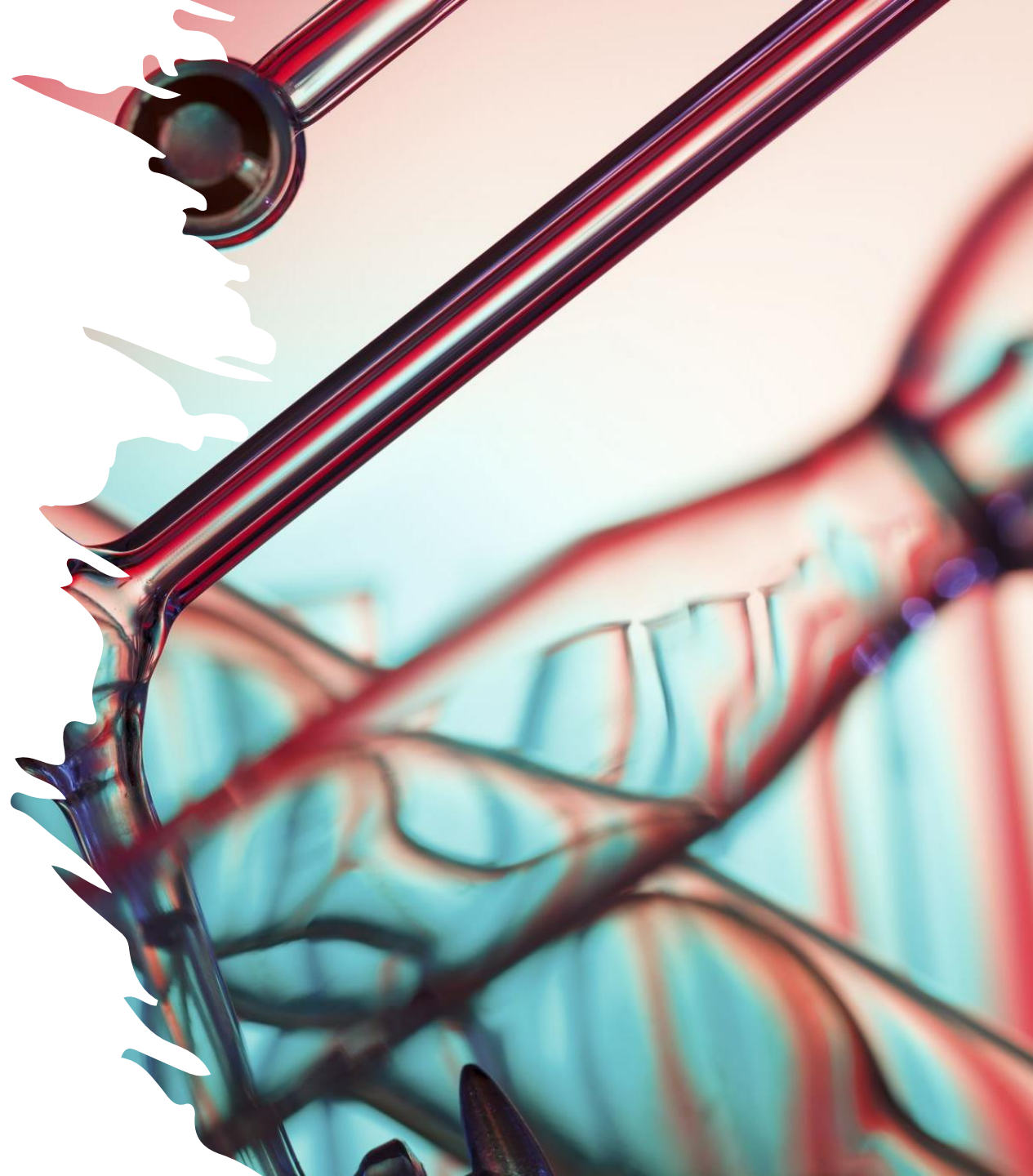
پژوهش به عنوان بخشی از زیست بوم آموزش فنی و حرفه‌ای (TVET)

جیمز رابسون

مدیر مرکز مهارت‌ها، دانش و عملکرد سازمانی دانشگاه آکسفورد
مدیر پژوهش، دپارتمان آموزش دانشگاه آکسفورد

معرفی

- مرور ارائه قبلی
- نقش پژوهشگر در زیست بوم آموزش های فنی و حرفه ای
- اهمیت همکاری با ذی نفعان متعدد
- درک دقت علمی در پژوهش های آموزش فنی و حرفه ای
- نمونه هایی از پژوهش در حوزه آموزش فنی و حرفه ای



پژوهش در آموزش فنی و حرفه‌ای چیست؟

- پژوهش نظام‌مند درباره مسائل، رویه‌ها، نوآوری‌ها و سیاست‌ها در آموزش فنی و حرفه‌ای
 - اهداف چندگانه در سطوح مختلف :
- سطح کلان (ملی) :
- بهبود ساختارهای سیاست‌گذاری ملی
- حمایت از دستور کارهای ملی: بهره‌وری، رشد اقتصادی، تحرک اجتماعی
- ارتقاء قابلیت اشتغال و هم‌راستایی مهارت‌ها با نیازهای بازار کار
- سطح میانی (سازمانی) :
- ارتقاء کیفیت و ارتباط برنامه‌های آموزش فنی و حرفه‌ای
- توسعه برنامه‌های درسی
- بهبود عملکرد سازمان‌های آموزشی و تربیتی از نظر مالی، مدیریتی، زیرساختی
- سطح خرد (فردی) :
- ارتقاء عملکرد آموزشی مربیان
- بهبود نتایج فردی در بازار کار
- تحلیل و درک نابرابری‌ها
- سایر موارد



پژوهش در آموزش فنی و حرفه‌ای چیست؟

• تمرکزهای چندگانه در پژوهش آموزش فنی و حرفه‌ای

- ساختارهای سیاست‌گذاری
- پیش‌بینی مهارت‌ها و توسعه نیروی کار
- امور مالی
- نیروی انسانی، آموزش مربیان، توسعه حرفه‌ای، حقوق و شرایط کاری
- روش‌های تدریس و یادگیری
- طراحی برنامه درسی و چارچوب‌های شایستگی
- مشارکت‌های صنعتی و یادگیری در محیط کار
- نتایج فردی

• ذی‌نفعان متعدد:

- سیاست‌گذاران
- کارفرمایان و نهادهای صنعتی
- نمایندگان بخش‌ها
- مربیان و مدرسان
- کارآموزان و دانشجویان



مزایای پژوهش در آموزش فنی و حرفه‌ای

- ارتقای کیفیت برنامه‌ها
به‌روزرسانی برنامه درسی، راهبردهای آموزشی و روش‌های سنجش و ارزیابی را هدایت می‌کند.
- هم‌راستایی آموزش با نیازهای صنعت
تضمین می‌کند که توسعه مهارت‌ها با نیازهای فعلی و آینده بازار کار مطابقت دارد.
- پشتیبانی از تصمیم‌گیری مبتنی بر شواهد
به سیاست‌گذاران و مؤسسات کمک می‌کند تا در زمینه تأمین مالی، سیاست‌ها و اصلاحات، تصمیمات آگاهانه اتخاذ کنند.
- بهبود نتایج یادگیرندگان
منجر به آموزش‌های مرتبط‌تر، اشتغال‌پذیری بهتر و فرصت‌های یادگیری مادام‌العمر می‌شود.
- تقویت ظرفیت نهادی
فرهنگ بهبود مستمر و نوآوری را در مؤسسات آموزش فنی و حرفه‌ای ایجاد می‌کند.
- ترویج عدالت و فراگیری
شکاف‌ها را شناسایی کرده و از راهبردهایی برای دسترسی به گروه‌های محروم حمایت می‌کند.
- تقویت همکاری
مشارکت میان مربیان، پژوهشگران، صنعت و دولت را تشویق می‌کند.



فرآیند پژوهش

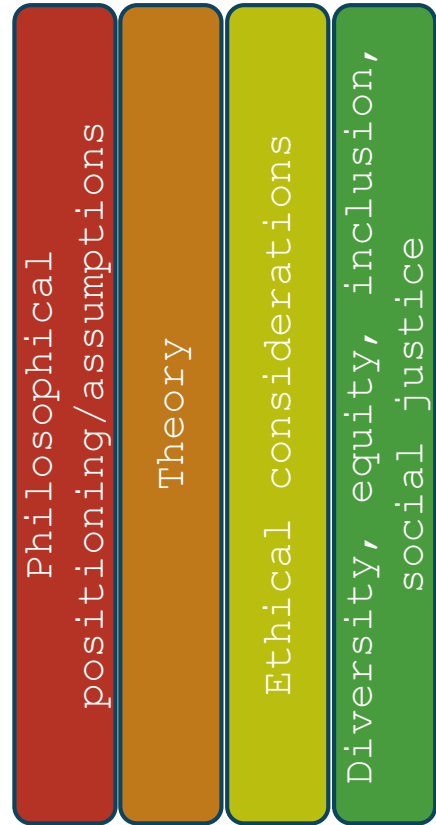
تعریف مسئله یا سوال

یافتن راهی برای بررسی یا کاوش که با مسئله یا سوال پژوهش
تناسب داشته باشد (طراحی پژوهش)

بررسی و کاوش (روش‌های گردآوری و تحلیل داده‌ها)

معنا دادن به یافته‌ها (روش‌های گردآوری و تحلیل داده‌ها)

گزارش و به اشتراک‌گذاری نتایج (نوشتار علمی، غیرعلمی، وبلاگ، پادکست
و...)



برداشت‌ها و نکات کلیدی در پژوهش آموزش فنی و حرفه‌ای

- اهمیت پرسش‌گری نسبت به پیش‌فرض‌ها—چه پیش‌فرض‌های خود و چه دیگران—در فرآیند انجام، مطالعه و گفت‌وگو پیرامون پژوهش، بسیار اساسی است.
- اهمیت هم‌سویی میان اهداف، سوالات و رویکردهای پژوهشی در این است که هرچند هیچ «منو» یا «فرمول» از پیش تعیین‌شده‌ای برای این هم‌سویی وجود ندارد، اما یک پروژه پژوهشی باید از انسجام درونی برخوردار باشد.
- تنوع موجود در پژوهش‌های حوزه آموزش‌های فنی و حرفه‌ای اهمیت برقراری ارتباط میان حوزه‌های مختلف را برجسته می‌سازد و همچنین ضرورت به چالش کشیدن برخی مرزهای مفروض و تثبیت‌شده را یادآور می‌شود.
- اهمیت پرهیز از ساده‌سازی بیش از حد در این است که دسته‌بندی‌ها گاه می‌توانند مفید باشند، اما در مواردی نیز تفکر ما را محدود می‌کنند... جهان اجتماعی—و پژوهش درباره آن—اغلب با خطوطی مبهم و مرزهایی نامشخص همراه است.

نقش پژوهشگر در زیست بوم آموزش های فنی و حرفه ای

• سازنده و تولیدکننده دانش

- مطالعاتی را انجام می دهد تا شواهدی درباره اثربخشی آموزش، یادگیری و نظام های آموزش فنی و حرفه ای تولید کند.
- روندهای فناوری، بازار کار و تقاضای مهارت ها را بررسی می کند.

• شکل دهنده سیاست

- بینش های مبتنی بر شواهد را برای شکل دادن به سیاست ها و ابتکارات اصلاحی ارائه می دهد.
- اثربخشی سیاست ها و برنامه های موجود را ارزیابی می کند.

• تدوین کننده برنامه درسی

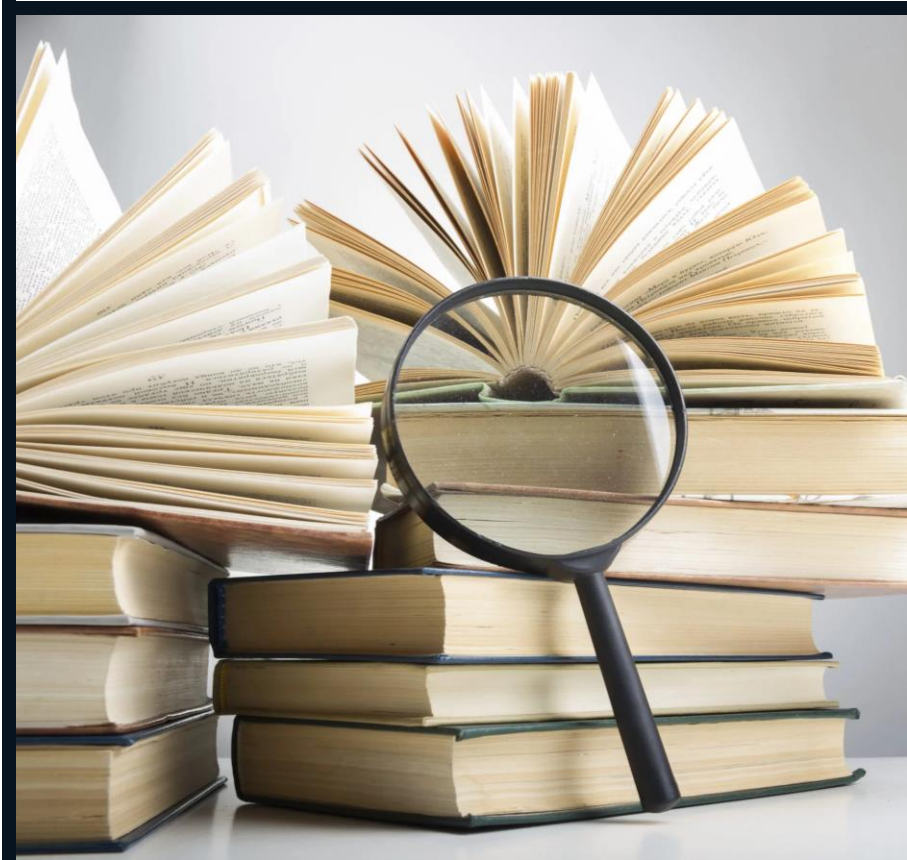
- به هم راستایی برنامه های درسی با نیازهای صنعت و الزامات مهارت های آینده کمک می کند.
- بهبودهایی را بر اساس یافته های پژوهشی و استانداردهای جهانی پیشنهاد می دهد.

• نوآور و مسئله حل کن

- چالش های موجود در ارائه آموزش های فنی و حرفه ای را شناسایی کرده و راه حل هایی پیشنهاد می دهد.
- روش های آموزشی، راهبردهای ارزشیابی و فناوری های جدید را آزمایش می کند.

• پل ارتباطی میان دانشگاه و صنعت


- گفت و گو میان مؤسسات آموزش فنی و حرفه ای و کارفرمایان را تسهیل می کند.
- اطمینان حاصل می کند که پژوهش ها بازتاب دهنده نیازها و واقعیت های عملی محیط کار باشند.



نقش پژوهشگر در زیست‌بوم آموزش‌های فنی و حرفه‌ای

- توانمندساز ظرفیت‌ها
 - مربیان و مدیران مؤسسات را در مهارت‌های پژوهشی آموزش می‌دهد.
 - فرهنگ پرسشگری و بهبود مستمر را درون مؤسسات آموزش فنی و حرفه‌ای ترویج می‌کند.
- پایشگر و ارزیاب
 - اثربخشی برنامه، نتایج یادگیرندگان و عملکرد مؤسسه را ارزیابی می‌کند.
 - از داده‌ها برای هدایت تخصیص منابع و برنامه‌ریزی راهبردی استفاده می‌کند.
- مدافع برابری و شمول
 - موانع دسترسی و موفقیت در آموزش فنی و حرفه‌ای برای گروه‌های محروم را بررسی می‌کند.
 - رویکردهای فراگیر را بر اساس شواهد تجربی ترویج می‌کند.
- پیونددهنده جهانی
 - به صورت بین‌المللی بهترین تجربیات و یافته‌های پژوهشی را به اشتراک می‌گذارد.
 - در شبکه‌های منطقه‌ای و جهانی آموزش فنی و حرفه‌ای مشارکت می‌کند (مانند UNESCO-UNEVOC).





پژوهشگر – عمل گرا در آموزش های فنی و حرفه ای

- پژوهش مبتنی بر عمل
 - بررسی چالش های واقعی در محیط آموزشی یا تربیتی خود.
- پیوند میان نظریه و عمل
 - به کارگیری پژوهش برای بهبود فعالیت های روزمره و ارائه بینش های عملی به دانش آکادمیک.
- عمل تأملی / انعکاسی
 - بازنگری / انعکاس انتقادی درباره آنچه مؤثر است، آنچه مؤثر نیست، و دلیل آن با هدف بهبود مستمر.
- توانمندسازی رشد حرفه ای
 - ارتقای مهارت ها، اعتماد به نفس و اثرگذاری شما به عنوان مربی یا مدرس.
- مشارکت در تحول نظام مند
 - تولید شواهدی که می توانند طراحی برنامه درسی، روش های آموزشی و سیاست نهادی را هدایت کنند.
- یادگیری مشارکتی
 - اغلب شامل تعامل با همکاران، یادگیرندگان و شرکای صنعتی برای هم آفرینی راه حل ها است.

تعامل با سایر ذی نفعان در زیست بوم آموزش فنی و حرفه‌ای



• با سیاست‌گذاران و نهادهای دولتی

- داده‌ها و تحلیل‌هایی را برای پشتیبانی از تصمیم‌گیری‌های سیاستی مبتنی بر شواهد ارائه می‌دهد.
- در زمینه راهبردهای ملی آموزش فنی و حرفه‌ای، اصلاحات و اولویت‌های تأمین مالی مشاوره می‌دهد.
- در مشاوره‌ها و فرایندهای بازنگری آموزش ملی مشارکت می‌کند.

• با مؤسسات آموزش فنی و حرفه‌ای و مربیان

- در پژوهش‌های کنشی برای بهبود شیوه‌های آموزش و یادگیری همکاری می‌کند.
- از تدوین و ارزیابی برنامه درسی پشتیبانی می‌کند.
- از طریق کارگاه‌ها و پروژه‌های مشترک، ظرفیت پژوهشی را تقویت می‌کند.

• با صنعت و کارفرمایان

- در پژوهش‌های بازار کار برای شناسایی نیازهای مهارتی فعلی و نوظهور مشارکت دارد.
- بازخوردهایی درباره اشتغال‌پذیری مهارت‌آموزان/فارغ‌التحصیلان و آمادگی برای محیط کار گردآوری می‌کند.
- مشارکت‌هایی برای یادگیری مبتنی بر کار و کارآموزی تسهیل می‌کند.

تعامل با سایر ذی نفعان در زیست بوم آموزش فنی و حرفه‌ای

• با دانشجویان و کارآموزان

- پرسش‌نامه‌ها، مصاحبه‌ها و گروه‌های کانونی برگزار می‌کند تا نیازها و تجربیات یادگیرندگان را بشناسد.
- تأثیر برنامه‌ها بر نتایج یادگیری و مسیرهای شغلی یادگیرندگان را ارزیابی می‌کند.
- بهبودهای فراگیرمحور را بر اساس داده‌های تجربی ترویج می‌کند.

• با تامین‌کنندگان کمک‌های مالی و سازمان‌های بین‌المللی

- پژوهش را با اولویت‌های توسعه و اهداف تأمین مالی هم‌راستا می‌سازد.
- درباره نتایج پروژه، چالش‌ها و اثرگذاری گزارش ارائه می‌دهد.
- در تبادل دانش منطقه‌ای و جهانی درباره نوآوری‌های آموزش فنی و حرفه‌ای مشارکت می‌کند.

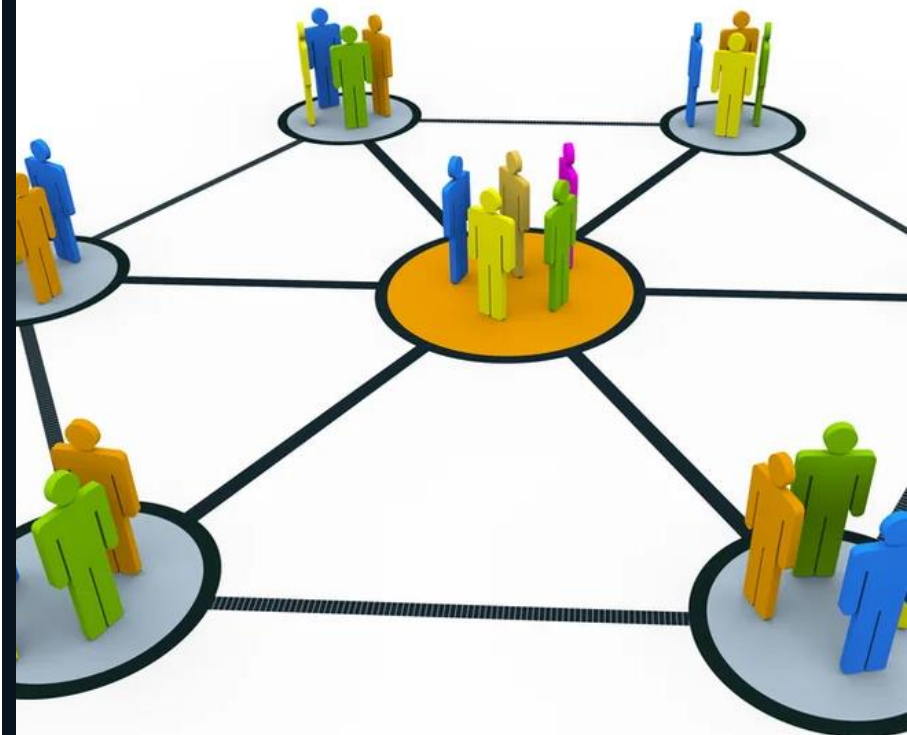
• با جامعه مدنی و سازمان‌های اجتماعی

- موانع دسترسی و برابری در آموزش فنی و حرفه‌ای برای گروه‌های محروم را بررسی می‌کند.
- در ابتکارات آموزش فراگیر/ جامع همکاری می‌کند.
- یافته‌ها را برای افزایش آگاهی و اطلاع‌رسانی در تلاش‌های کنشگری به اشتراک می‌گذارد.



اهمیت همکاری در آموزش‌های فنی و حرفه‌ای

- پژوهش نظام‌مند منتشر شده به صورت عمومی
- ذی‌نفعان کلیدی
 - دولت‌ها و سیاست‌گذاران
 - مؤسسات آموزش فنی و حرفه‌ای و مربیان
 - صنعت و کارفرمایان
 - دانشجویان و کارآموزان
 - سازمان‌های بین‌المللی (مانند یونسکو-یونیوک)
- اشتراک‌گذاری پژوهش
 - رویدادهای تخصصی برای مجریان
 - انتشارات
 - کنفرانس‌ها، کارگاه‌ها، وبینارها



ویژگی‌های پژوهش خوب در
آموزش فنی و حرفه‌ای

مسائل کلیدی

- آیا سازگاری روشنی میان پیش فرض های هستی شناختی، معرفت شناختی و ارزش شناختی وجود دارد؟
- آیا اهداف روشن هستند؟
- آیا سوالات پژوهش روشن هستند؟
- آیا سوالات پژوهش با هدف همراستا هستند؟
- آیا طراحی پژوهش پاسخ گوی سوالات پژوهش هست؟
- آیا طراحی پژوهش دقیق و سخت گیرانه است؟



برداشتهای کمی از دقت علمی

• قابلیت تکرارپذیری

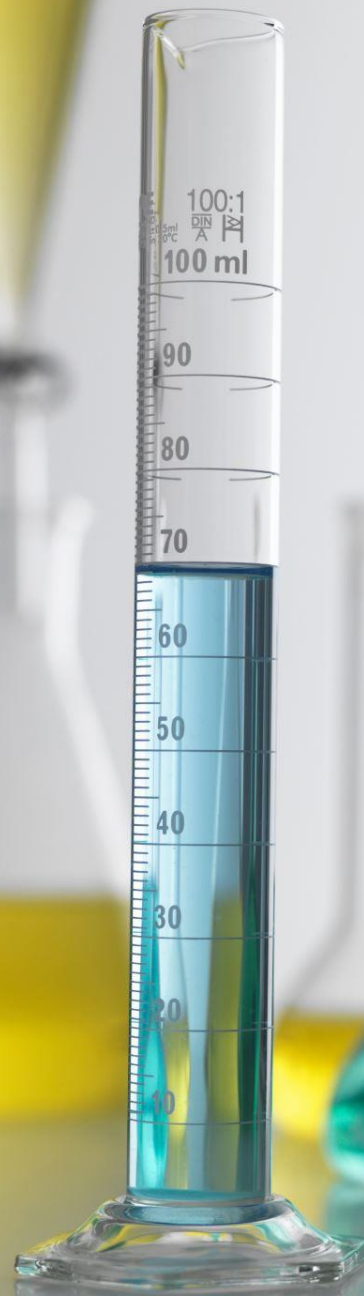
- توصیف روشن از روش
- فرایندها و طراحی کنترل شده
- آزمون فرضیه

• قابلیت تعمیم

- فرمول بندی قوانین علمی و پیش بینی
- (حجم نمونه بزرگ، نمونه گیری تصادفی)
- آزمون معناداری

• روایی

- اندازه گیری چیزی که قصد سنجش آن است (و نه چیز دیگر)
- پایایی - انجام سنجش به صورت یکنواخت و مداوم



و اما

- تمام پژوهش‌های اجتماعی با **اهداف** مشخص و از **موضعی** خاص آغاز می‌شوند و هدفشان متقاعد کردن خوانندگان نسبت به اهمیت ادعاهایشان است؛ این ادعاها همواره به‌طور کلی **سیاسی** هستند.»
- Clough and Nutbrown 2002



برداشتهای کیفی از دقت علمی

- **اعتبار:** تعامل طولانی مدت، مشاهده مستمر، مثلث سازی (استفاده از چند رویکرد برای بررسی یک پدیده)، بازنگری با همتایان، تحلیل موارد منفی، کفایت ارجاعی

- **قابلیت انتقال:** توصیف غنی

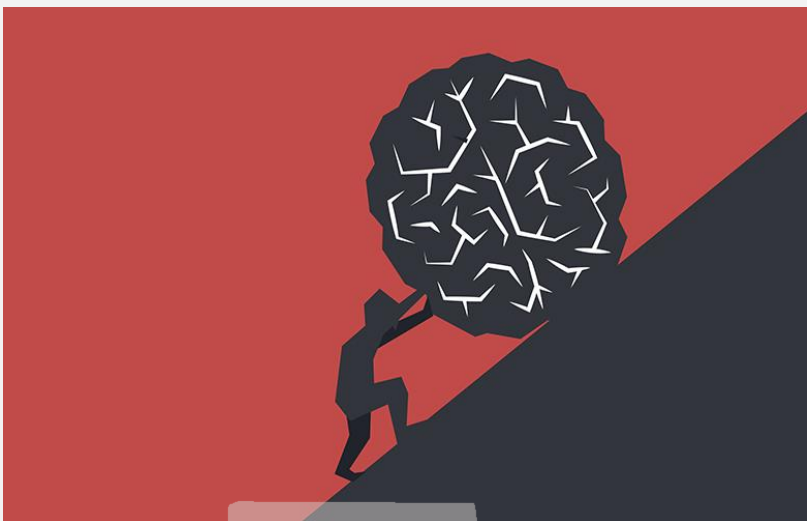
- **پایایی:** بررسی توسط اعضا

- **قابلیت تأیید:** حسابرسی

- Lincoln & Guba 2000



کیفیت پژوهش کیفی از دیدگاه تریسی: هشت معیار «چادر بزرگ» برای پژوهش کیفی ممتاز



- **موضوع ارزشمند:**
 - موضوع پژوهش باید مرتبط، به‌جا، مهم و از نظر فکری، احساسی یا عملی جذاب باشد.
- **دقت غنی:**
 - این معیار بر عمق، تناسب و هم‌راستایی سنجیده روش‌های پژوهش با سوالات پژوهشی و زمینه مطالعه تأکید دارد. منظور کمیت نیست، بلکه کیفیت و تناسب داده‌ها و تحلیل‌هاست.
- **صداقت:**
 - پژوهشگران باید درباره سوگیری‌ها، انگیزه‌ها و تأثیر احتمالی خود بر فرایند پژوهش شفاف و خودآگاهانه عمل کنند.
- **اعتبار:**
 - پژوهش باید برای خوانندگان قابل اعتماد، باورپذیر و سودمند باشد؛ که با روش‌هایی مانند مثلث‌سازی، بررسی توسط اعضا و توصیف غنی قابل دستیابی است.
- **تأثیرگذاری:**
 - پژوهش باید تأثیرگذار باشد—احساس برانگیز، الهام‌بخش یا ماندگار در ذهن مخاطب—و در زمینه‌ها و جمعیت‌های مختلف قابلیت اثرگذاری داشته باشد.
- **سهام معنادار:**
 - پژوهش باید از نظر مفهومی، نظری، عملی یا روش‌شناختی، سهمی معنادار ارائه دهد.
- **عمل اخلاقی:**
 - ملاحظات اخلاقی باید در سراسر فرایند پژوهش در مرکز توجه باشند، نه صرفاً رعایت الزامات نهادی.
- **انسجام معنادار:**
 - اهداف، روش‌ها، نظریه و نحوه ارائه پژوهش باید به‌صورت منطقی و شهودی به هم پیوسته باشند و کلیتی منسجم و قابل فهم ایجاد کنند.

یک نمونه پروژه پژوهشی اسکوپ



مقایسه سیاست‌گذاری، مشارکت و نابرابری‌ها در آموزش و تربیت در سراسر بریتانیا

- بریتانیا یک آزمایشگاه سیاست‌گذاری در حوزه آموزش و تربیت است
- پیش‌زمینه‌های مشترک، اما رویکردهای سیاستی متفاوت
- فلسفه‌های سیاسی زیربنایی متفاوت
- آموزش و تربیت پس از ۱۶ سالگی در همه کشورهای بریتانیا در نقطه دگرگونی / چرخش قرار دارد:
- این بخش تحت فشار است تا در بهره‌وری، رشد اقتصادی و آرمان‌های فردی نقش‌آفرینی کند
- رکود بهره‌وری
- فشار ناشی از تغییر تقاضاهای مهارتی (به‌ویژه در ارتباط با هوش مصنوعی، اتوماسیون/خودکارسازی و هدف خالص صفر)
- چالش‌های ژئوپلیتیکی
- تغییر گفتمانی به‌سوی سیاست‌گذاری یکپارچه در آموزش و تربیت پس از ۱۶ سالگی
- از مقایسه‌ها می‌توان بسیار آموخت!

مطالعات موردی در خصوص صنعت

- **هدف:** بهبود سیاست‌گذاری آموزش فنی و حرفه‌ای (TVET) در بریتانیا
- **سوال:** ذی‌نفعان کلیدی چگونه آموزش فنی و حرفه‌ای بریتانیا را تجربه می‌کنند؟
- **شش صنعت:** بازی‌سازی، امنیت سایبری، مد، صنایع غذایی، خودروسازی و ساخت‌وساز
- **تحلیل اسناد ۶۰ مصاحبه نیمه‌ساختاریافته:**
 - نمایندگان کارفرمایان (حداقل دو شرکت در هر صنعت)
 - ارائه‌دهندگان آموزش و تربیت (آموزش تکمیلی و عالی فنی و حرفه‌ای)
 - جوانان
- تمرکز بر دیدگاه‌ها و تجربه‌های مرتبط با صنعت، نیازهای مهارتی، مسیرهای آموزش و تربیت، و سیاست‌گذاری

موضوعات کلیدی فرابخشی

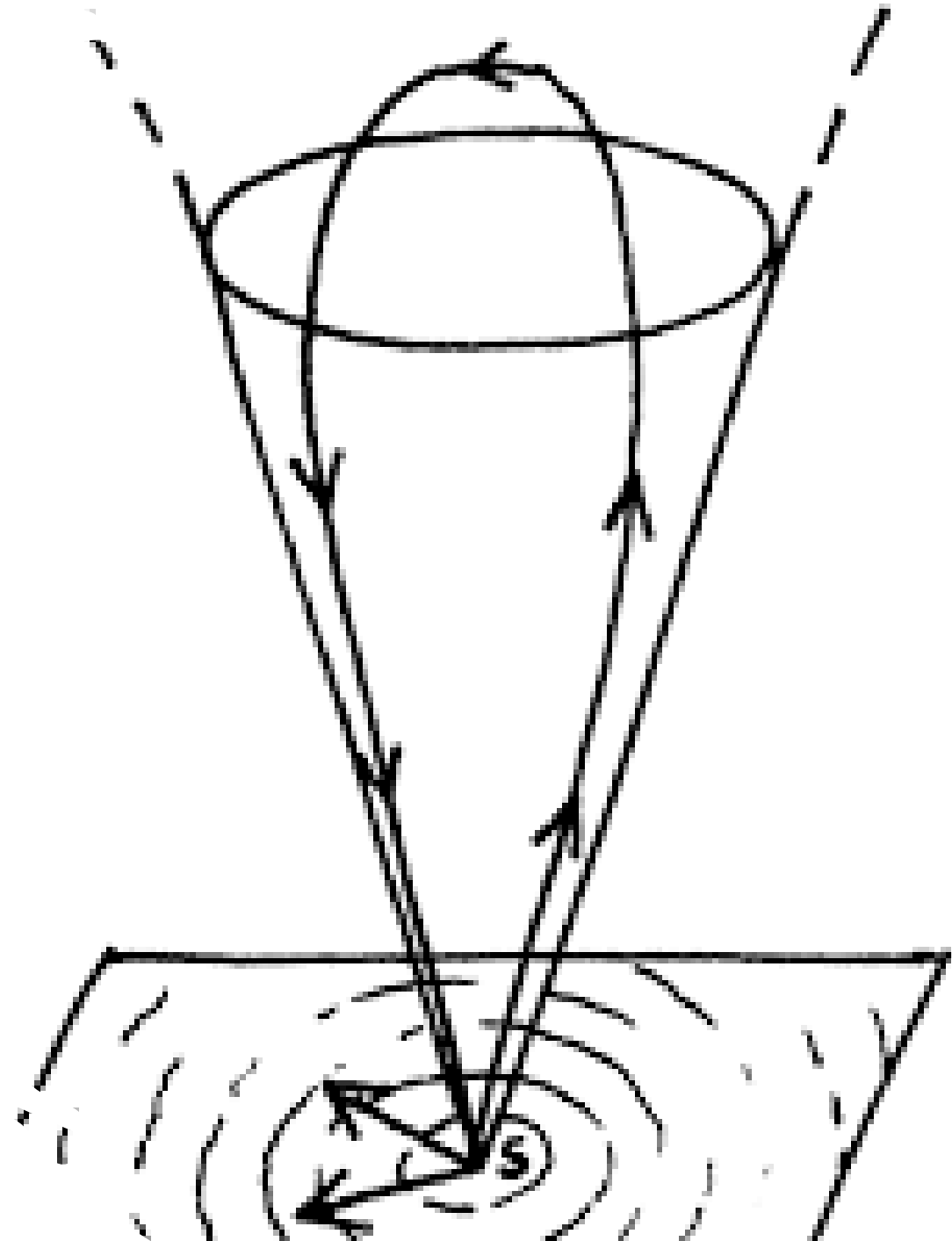
• مسائل حکمرانی: بازار در برابر نظام؛ رقابت در برابر هماهنگی

- نظام تکه تکه، پیچیده و گیج کننده
- شکافها و کمبودهای مهارتی و فقدان چابکی
- ابهام در اینکه آموزش و تربیت باید اولویت را به خدمت رسانی به فراگیران به عنوان مصرف کننده بدهد یا به کارفرمایان به عنوان مشتریان مهارت
- رویکردهای مبتنی بر مکان اهمیت دارند
- نقش بهتر برای کارفرمایان
- نیاز به مداخلات از سمت تقاضا
- حقوق و شرایط کاری کارکنان آموزش و تربیت
- آموزش، یادگیری و برنامه درسی پس از ۱۶ سالگی
- دسترسی و قابلیت پیمایش در نظام
- نابرابریها و تعارض بین نسلی



توصیه‌های کلیدی

- گذار از رقابت به هماهنگی
- معرفی چارچوب ملی آموزش عالی برای اجرای مبتنی بر مکان
- توسعه سازوکارهای بهتر برای حمایت از مشارکت معنادار کارفرمایان در آموزش و تربیت
- انجام بررسی فوری درباره حقوق و شرایط کاری کارکنان مراکز/کالج‌های آموزش عالی فنی و حرفه‌ای
- گنجاندن صریح مهارت‌های اشتغال‌پذیری در برنامه درسی پس از ۱۶ سالگی، در چارچوب بازنگری برنامه درسی و ارزیابی
- توسعه راهنمایی‌ها و ابزارهای مؤثرتر برای کمک به جوانان در یافتن فرصت‌های مناسب آموزش و تربیت، به‌ویژه کارآموزی‌ها
- انجام بررسی فوری درباره مشارکت در کارآموزی و معرفی سازوکارهای نظارتی برای حمایت از دسترسی منصفانه به فرصت‌های کارآموزی



بحث و گفتگو

- موضوع پژوهش: موضوع شما چیست؟
- هدف پژوهش: هدف شما چیست؟
- سوالات پژوهش: سوالات پژوهشی شما چه می‌توانند باشند؟
- طرح پژوهش: طرح پژوهشی شما چه می‌تواند باشد؟
- ملاحظات اخلاقی: چه مسائل اخلاقی‌ای را باید در نظر بگیرید؟

